

Pijama o camisión para enfermos basado en un sistema de ranuras

Prenda para enfermos que incluye un conjunto de aperturas, ranuras u ojales distribuidos estratégicamente para adecuarlos al uso clínico. Este sistema de ranuras facilita el uso clínico de la ropa ya que las aperturas permiten el acceso de catéteres y sondas, facilitan el tratamiento local de heridas, y evitan incomodidades a los pacientes.

Descripción y características fundamentales

Pijama o camisión para enfermos que se caracteriza por incluir un sistema de aperturas u ojales distribuidos estratégicamente para la salida de drenajes y catéteres o para facilitar las curas médicas. En líneas generales este sistema se añade al diseño estándar de los pijamas o camisones —talla adulta o infantil— disponibles en el mercado.

Se distinguen dos tipos de ranuras, “parciales” y “totales”. Las ranuras parciales tienen longitud variable, orientación vertical u horizontal en función de la zona donde están situadas, y están distribuidas de forma bilateral en los puntos más frecuentes de salida o entrada de catéteres: flexura del codo, hombro, lateral del costado, lateral de la cadera y lateral de la rodilla.

Por otra parte, este tipo de ojales se confeccionan sobre la prenda, incorporan un refuerzo del mismo material textil que circunscribe la ranura, lo que evita el desgaste por el uso prolongado, y pueden incorporar en su acabado un sistema de cierre que debe ser higiénico y resistente al uso diario, tal como corchetes, botones o velcro.

Las ranuras totales se encuentran distribuidas bilateralmente a lo largo de la costura la manga, a lo largo de la costura del costado y finalmente, en la costura del pantalón. Estas ranuras reciben su nombre porque ocupan la totalidad de la parte de la prenda donde se encuentran situadas, en el sitio donde habitualmente se confecciona la costura, de tal forma que incorporando un sistema de cierre —velcro, corchetes o botones— se permite la exposición completa del área anatómica.

El número y distribución de las aperturas que finalmente incorpore cada prenda podrá ser variable dependiendo del tipo de paciente —médico o quirúrgico.

Ventajas competitivas

Este diseño de prenda para enfermos supone una mejora en la calidad asistencial y en la imagen que de la atención clínica posee el paciente.

En primer lugar su diseño se adapta a las necesidades del medio hospitalario facilitando la atención diaria que las heridas, catéteres y sondas necesitan, accediendo fácilmente al sitio cutáneo objeto de las curas médicas. Su diseño es polivalente para las distintas especialidades médicas.

Desde el punto de vista del paciente, se evitan los inconvenientes originados al intentar propiciar la salida de los catéteres: incomodidades (dobles en mangas, partes desabrochadas...), arrancamientos involuntarios de los sistemas de infusión de sueros, drenajes o catéteres, etc.

Finalmente supone una mejora de la relación coste-beneficio, al evitar tener que rasgar las prendas para facilitar el cuidado clínico diario y teniendo en cuenta que la incorporación de estas ranuras no conlleva un aumento considerable del precio unitario de la prenda.

Tipo de colaboración solicitada

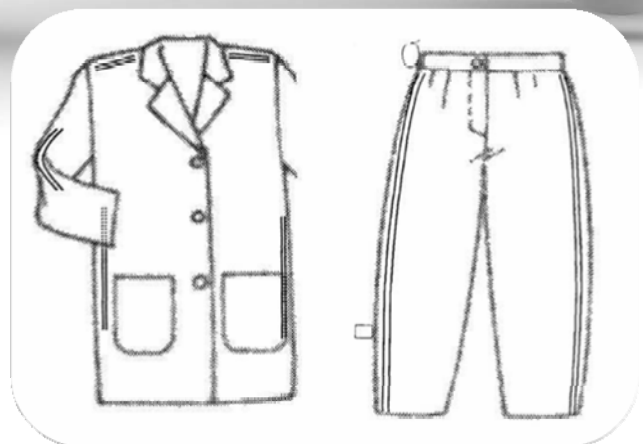
Se busca cooperación con cualquier parte interesada en la tecnología, ya sea un licenciario, un inversor que financie el proyecto, un socio interesado en implicarse en cualquiera de las distintas fases hasta la puesta en el mercado, etc. Las organizaciones potencialmente interesadas en esta tecnología son aquellas que se dediquen a la fabricación, comercialización y/o distribución de productos sanitarios, así como hospitales, centros sanitarios, etc.

Grado de desarrollo de la tecnología

Fase inicial I+D

Estado de la propiedad industrial/intelectual

Patente española P200401758, concedida en febrero 2007.



Para más información, por favor contactar con

Unidad de Innovación

Fundación para la Investigación Biomédica del Hospital Universitario La Paz (FIBHULP)-IdiPAZ

Teléfono: 91 207.12.34

e-mail: innovacion@idipaz.es

Web: www.idipaz.es